



แผนพัฒนาบุคลากร ปีงบประมาณ 2565
วิทยาลัยการเมืองการปกครอง มหาวิทยาลัยมหาสารคาม



งานบุคคล วิทยาลัยการเมืองการปกครอง มหาวิทยาลัยมหาสารคาม
ผ่านความเห็นชอบจากที่ประชุมคณะกรรมการประจำวิทยาลัยการเมืองการปกครอง ครั้งที่ 4 / 2564
ในคราวประชุมเมื่อวันที่ 10 พฤศจิกายน 2564

คำนำ

งานบุคคล ได้จัดทำแผนพัฒนาบุคลากร วิทยาลัยการเมืองการปกครอง ประจำปี พ.ศ. 2565 เพื่อใช้เป็นแผนกำกับทิศทางการพัฒนาบุคลากรของวิทยาลัย ซึ่งการจัดทำแผนดังกล่าวเป็นการดำเนินการตามแผนกลยุทธ์วิทยาลัยการเมืองการปกครอง และตามเกณฑ์การประเมินของ สกอ. และเกณฑ์การประเมินตามคำรับรองการปฏิบัติราชการ กพร. ที่กำหนดให้มีแผนพัฒนาคณาจารย์และบุคลากรสายสนับสนุน รวมทั้งนโยบายของผู้บริหารที่มุ่งเน้นให้มีการพัฒนาสมรรถนะของบุคลากร

วิทยาลัยการเมืองการปกครอง มีความคาดหวังให้แผนพัฒนาทรัพยากรบุคคลฉบับนี้ เป็นเครื่องมือช่วยให้สามารถพัฒนาศักยภาพของบุคลากร ไปสู่ผลสัมฤทธิ์ตามเป้าหมาย และพร้อมที่จะขับเคลื่อนวิทยาลัยไปสู่วิสัยทัศน์ที่ตั้งไว้ต่อไป

งานบุคคล วิทยาลัยการเมืองการปกครอง
พฤศจิกายน 2564

สารบัญ

เรื่อง	หน้า
หลักการและเหตุผล.....	1
ข้อมูลด้านบุคลากร ปีงบประมาณ 2565.....	4
การวิเคราะห์อัตรากำลัง.....	7
การวิเคราะห์สถานการณ์.....	8
แผนพัฒนาบุคลากรสายวิชาการ.....	11
แผนพัฒนาบุคลากรสายบุคคลของบุคลากรสายวิชาการ.....	13
แผนพัฒนาบุคลากรสายสนับสนุน.....	19
แผนพัฒนาบุคลากรสายบุคคลของบุคลากรสายสนับสนุน.....	21
แนวทางการติดตามประเมินผล.....	22
ข้อเสนอแนะเพิ่มเติม.....	22



แผนพัฒนาบุคลากร ปีงบประมาณ 2565
วิทยาลัยการเมืองการปกครอง มหาวิทยาลัยมหาสารคาม

◆ **หลักการและเหตุผล**

วิทยาลัยการเมืองการปกครอง มหาวิทยาลัยมหาสารคาม ได้จัดทำแผนพัฒนาบุคลากรคณาจารย์และบุคลากรสายสนับสนุน ปีงบประมาณ 2565 โดยจัดทำขึ้นเพื่อเป็นกรอบในการพัฒนาบุคลากรของวิทยาลัยการเมืองการปกครอง เนื่องจากบุคลากรเป็นองค์ประกอบสำคัญในการขับเคลื่อนการดำเนินงานของ วิทยาลัยฯ ให้เป็นไปตามเป้าหมายที่กำหนดไว้ โดยแผนพัฒนาบุคลากรได้ใช้กระบวนการมีส่วนร่วมของบุคลากรทุกระดับ และเป็นไปตามกรอบเกณฑ์มาตรฐานการประกันคุณภาพ และสอดคล้องยุทธศาสตร์ในแผนกลยุทธ์ วิทยาลัยการเมืองการปกครอง พ.ศ. 2560 – 2564 (ฉบับปรับปรุงกันยายน พ.ศ.2563) ในยุทธศาสตร์ที่ 5 พัฒนาระบบการบริหารจัดการที่มีประสิทธิภาพ เป็นมืออาชีพ และส่งเสริมภาพลักษณ์ของวิทยาลัย เป้าประสงค์ที่ 5.1 บุคลากรมีความสุขในการปฏิบัติงานภายใต้องค์กรแห่งความสุข

วัตถุประสงค์

1. เพื่อให้บุคลากรมีความรู้และทักษะในการปฏิบัติงานที่ดี
2. เพื่อให้บุคลากร มุ่งมั่นตั้งใจปฏิบัติหน้าที่ตามภาระงานและตามที่ได้รับมอบหมายงานตาม
3. เพื่อให้บุคลากรมีความมุ่งมั่นในการพัฒนาตนเอง และพัฒนางานในหน้าที่ให้มีคุณภาพสูงสุด
4. เพื่อเตรียมความพร้อมในการสูงขึ้นตามสายงานอาชีพ

ปรัชญา ปณิธาน วิสัยทัศน์ พันธกิจ และยุทธศาสตร์การพัฒนาวิทยาลัยการเมืองการปกครอง

ปรัชญา

ผู้มีปัญญา พึ่งเป็นอยู่เพื่อมหาชน (พหุณฺ ฺปณฺชิตโต ชีโว)

ปณิธาน

รัฐศาสตร์ฐานราก เพื่อรากฐานของสังคม

วิสัยทัศน์

สถาบันการศึกษาชั้นนำของประเทศด้านรัฐศาสตร์ที่พัฒนาผู้นำการเปลี่ยนแปลงสู่สังคม

เอกลักษณ์

ศูนย์กลางรัฐศาสตร์อีสาน เพื่อการรับใช้สังคม

อัตลักษณ์

รัฐศาสตร์ทันสมัย รับใช้สังคม

ค่านิยมร่วมองค์กร (Shared Values)

C - Creativity ความคิดสร้างสรรค์

O - Optimization ความมีประโยชน์คุ้มค่า

P - Prestige ความมีเกียรติภูมิ

A - Ability ความสามารถ

G - Generosity ความมีน้ำใจ

พันธกิจ

1. มุ่งผลิตบัณฑิตและพัฒนาบุคลากรที่มีคุณภาพทั้งด้านความรู้ ด้านความสามารถ และด้านคุณธรรม จริยธรรม
2. สร้างงานวิจัยที่มีคุณภาพเพื่อสร้างองค์ความรู้ภายใต้บริบทระดับภูมิภาค ระดับชาติ และระดับนานาชาติ
3. ให้บริการวิชาการต่อสังคม เพื่อเสริมสร้างความเข้มแข็งให้แก่ชุมชนและสังคม
4. ทำนุบำรุงศิลปวัฒนธรรมในระดับชุมชน ท้องถิ่น เพื่อรักษาประเพณีและค่านิยม อันดีงาม

ยุทธศาสตร์ตามแผนกลยุทธ์วิทยาลัยการเมืองการปกครอง ที่สอดคล้องกับการพัฒนาศักยภาพบุคลากร

แผนพัฒนาบุคลากร ปีงบประมาณ 2565 สอดคล้องยุทธศาสตร์ในแผนกลยุทธ์วิทยาลัยการเมืองการปกครอง พ.ศ. 2560 – 2564 (ฉบับปรับปรุงกันยายน พ.ศ.2563)

ยุทธศาสตร์ที่ 5 พัฒนาระบบการบริหารจัดการที่มีประสิทธิภาพ เป็นมืออาชีพ และส่งเสริมภาพลักษณ์ของวิทยาลัย

เป้าประสงค์ที่ 5.1 บุคลากรมีความสุขในการปฏิบัติงานภายใต้องค์กรแห่งความสุข

กลยุทธ์ตามเป้าประสงค์

1. จัดสวัสดิการนอกเหนือกฎหมายเพื่อสร้างแรงจูงใจในการทำงาน
2. พัฒนาระบบประเมินผลและติดตามการวัดความสุขในการทำงาน
3. พัฒนาและส่งเสริมกิจกรรมให้กับบุคลากร (การดูแลและและพัฒนาสุขภาพจิต สุขภาพกาย และสุขภาพการเงิน)
4. พัฒนาสมรรถนะบุคลากรสามารถนำเทคโนโลยีดิจิทัลไปใช้พัฒนาประสิทธิภาพของกระบวนการทำงาน เพื่อส่งเสริมความสมดุลระหว่างชีวิตการทำงานและส่วนตัว
5. ส่งเสริมให้บุคลากรมีสมรรถนะในรูปแบบวิทยากรภายใน (Internal Trainer) มีความรู้ที่เพียงพอในการถ่ายทอดความรู้ ทักษะ ประสบการณ์ให้กับบุคลากรภายในและภายนอก รวมทั้งการเพิ่มความสามารถทางธุรกิจ
6. จัดหลักสูตรพัฒนาสมรรถนะบุคลากรของมหาวิทยาลัยมหาสารคามโดยเชื่อมโยงทรัพยากรกับกองกรเจ้าหน้าที่
7. พัฒนาระบบการจัดทำข้อเสนอโครงการให้สอดคล้องกับแผนปฏิบัติราชการและค่าเป้าหมายในการจัดสรรงบประมาณ
8. พัฒนาระบบติดตามการดำเนินงานโครงการให้เป็นไปตามระยะเวลาตามแผนปฏิบัติราชการ
9. พัฒนาระบบการรายงานผลการดำเนินโครงการเพื่อให้บรรลุเป้าหมายของโครงการ
10. ส่งเสริมและประชาสัมพันธ์เชิงรุกเพื่อสร้างภาพลักษณ์ทางวิชาการในการสร้างแรงจูงใจเพื่อเข้ารับการพัฒนา
11. พัฒนาระบบพี่เลี้ยง (ใน/นอกคณะ) ในการให้คำปรึกษาในการจัดทำผลงานทางวิชาการ (เอกสาร/ ตำรา/ วิจัย)
12. มีการแลกเปลี่ยนเรียนรู้ระหว่างผู้ได้รับตำแหน่งทางวิชาการกับผู้จัดทำผลงานวิชาการ
13. จัดระบบพี่เลี้ยงเพื่อเตรียมความพร้อมด้านภาษาต่างประเทศและโครงร่างปริญญาเอก
14. ติดตามผลการเรียนของอาจารย์ที่อยู่ระหว่างการศึกษาระดับปริญญาเอกให้สำเร็จการศึกษาตามระยะเวลาที่กำหนด
15. พัฒนาระบบพี่เลี้ยง (ใน/ นอก) ในการจัดทำคู่มือการปฏิบัติงาน และ R2R
16. ส่งเสริมและพัฒนาบุคลากรให้มีความรู้และผ่านการอบรมในการจัดทำคู่มือการปฏิบัติงาน และ R2R
17. พัฒนาระบบเกณฑ์การพิจารณาการให้ทุนวิจัย R2R ที่ช่วยเพิ่มประสิทธิภาพในการทำงานได้จริง และติดตามผลการนำผลการวิจัยไปใช้ในการปฏิบัติงาน
18. พัฒนาระบบการติดตามการเข้าสู่ตำแหน่งที่สูงขึ้นของสายสนับสนุนเป็นรายบุคคล

เป้าหมายและตัวชี้วัดความสำเร็จของแผนพัฒนาบุคลากร

ผลการดำเนินงานบรรลุเป้าหมายตามแผนพัฒนาบุคลากร ไม่น้อยกว่าร้อยละ 80

ผู้รับผิดชอบ : งานบุคคล

นางนงลักษณ์ พุ่มม่วง

นางสาวอุษณี สืบพันธ์โพธิ์

◆ ข้อมูลด้านบุคลากร ปีงบประมาณ 2565

บุคลากรทั้งหมด 68 คน

- อาจารย์ประจำทั้งหมด 35 คน
 - อาจารย์ประจำที่ปฏิบัติงานจริง 31 คน
 - อาจารย์ที่ลาศึกษาต่อ 5 คน (นอกเวลาราชการ 1 คน)
- สายสนับสนุน 33 คน

อาจารย์ประจำที่ปฏิบัติงานจริง จำนวน 31 คน

ที่	ชื่อ - สกุล	ตำแหน่งทางวิชาการ	การศึกษา	วันที่เริ่มบรรจุ	ประเภท
1.	นางสาวกัณฑา วิลาชัย คณบดีวิทยาลัยการเมืองการปกครอง	อาจารย์	ปริญญาโท	1 มีนาคม 2553	พนักงานวิชาการ
2.	นายคะนอง พิรุน	ผศ.	ปริญญาโท	20 มิถุนายน 2555	พนักงานวิชาการ
3.	นางสาวคู่บุญ จารุมณี	อาจารย์	ปริญญาเอก	28 พฤษภาคม 2550	พนักงานวิชาการ
4.	นางสาวจิตราภรณ์ สมยานทนากุล	อาจารย์	ปริญญาโท	24 พฤษภาคม 2549	พนักงานวิชาการ
5.	นางสาวจินตนา เมืองแมน	อาจารย์	ปริญญาโท	1 เมษายน 2556	พนักงานวิชาการ
6.	นายจิรวัฒน์ เจริญสุข	อาจารย์	ปริญญาเอก	2 พฤศจิกายน 2552	พนักงานวิชาการ
7.	นายจิรศักดิ์ โปกาวิน	ผศ.	ปริญญาเอก	1 มิถุนายน 2550	พนักงานวิชาการ
8.	นายประสงค์ชัย เศรษฐสุรวิชัย	อาจารย์	ปริญญาเอก	1 สิงหาคม 2559	พนักงานวิชาการ
9.	นางสาวปิยธิดา โคกโพธิ์	อาจารย์	ปริญญาโท	1 กรกฎาคม 2557	พนักงานวิชาการ
10.	นายปฤณ เทพนรินทร์	อาจารย์	ปริญญาโท	1 กุมภาพันธ์ 2556	พนักงานวิชาการ
11.	นายเฉลิมเกียรติ ภาระเวช	ผศ.	ปริญญาโท	3 มีนาคม 2543	พนักงานวิชาการ
12.	นายชินวัตร เชื้อสระคู	อาจารย์	ปริญญาเอก	3 มิถุนายน 2562	พนักงานวิชาการ
13.	นายเชิงชาญ จงสมชัย	ผศ.	ปริญญาโท	26 กันยายน 2539	ข้าราชการ
14.	นางสาวณัฐกานต์ อัครพงษ์พิศศักดิ์	ผศ.	ปริญญาเอก	6 กุมภาพันธ์ 2555	พนักงานวิชาการ
15.	นางสาวทิพสุดา ญาณภริรัตน์	อาจารย์	ปริญญาโท	1 มีนาคม 2556	พนักงานวิชาการ
16.	นายธวัชชัย ป้องศรี	อาจารย์	ปริญญาโท	15 มีนาคม 2554	พนักงานวิชาการ

ที่	ชื่อ - สกุล	ตำแหน่ง ทางวิชาการ	การศึกษา	วันที่เริ่มบรรจุ	ประเภท	
17.	นางสาวนิลกุล	ไพเราะ	อาจารย์	ปริญญาเอก	2 พฤศจิกายน 2552	พนักงานวิชาการ
18.	นายประโยชน์	ส่งกลิ่น	รศ.	ปริญญาเอก	12 พฤษภาคม 2551	พนักงานวิชาการ
19.	นายแมตทิว	ฟอร์เรสต์ เทย์เลอร์	อาจารย์	ปริญญาโท	5 มิถุนายน 2550	พนักงานวิชาการ
20.	นายวชิรวัตต์	อาริยะสิริโชติ	ผศ.	ปริญญาโท	7 สิงหาคม 2556	พนักงานวิชาการ
21.	นางวนิดา	พรมหล้า	ผศ.	ปริญญาเอก	1 ตุลาคม 2559	พนักงานวิชาการ
22.	นายวินัย	ผลเจริญ	ผศ.	ปริญญาเอก	1 มิถุนายน 2550	พนักงานวิชาการ
23.	นายศราวุฒิ	วิสาพรม	ผศ.	ปริญญาโท	25 กรกฎาคม 2559	พนักงานวิชาการ
24.	นางสาวไศภิต	ชีวะพานิชย์	อาจารย์	ปริญญาโท	1 กรกฎาคม 2557	พนักงานวิชาการ
25.	นางสาวสัณญารัตน์	มีสุวรรณ	รศ.	ปริญญาเอก	6 พฤศจิกายน 2549	พนักงานวิชาการ
26.	นางสาวสิรกุล	สุวินทวงศ์	อาจารย์	ปริญญาเอก	2 พฤศจิกายน 2552	พนักงานวิชาการ
27.	นายสุกรี	นาคแย้ม	อาจารย์	ปริญญาเอก	1 ธันวาคม 2561	พนักงานวิชาการ
28.	นางสาวสุจิตตรา	ฤทธิสกุลชัย	ผศ.	ปริญญาเอก	1 มีนาคม 2553	พนักงานวิชาการ
29.	นางสาวหนึ่งนยา	ไหลงาม	อาจารย์	ปริญญาโท	1 มีนาคม 2560	พนักงานวิชาการ
30.	นายอลงกรณ์	อรรคแสง	รศ.	ปริญญาเอก	1 พฤษภาคม 2550	พนักงานวิชาการ
31.	นายโอม	ฉัตรนนท์	อาจารย์	ปริญญาเอก	25 ตุลาคม 2549	พนักงานวิชาการ

อาจารย์ลาศึกษาต่อ จำนวน 4 คน

ที่	ชื่อ - สกุล	ตำแหน่ง ทางวิชาการ	การศึกษา	วันที่เริ่มบรรจุ	ประเภท	
1.	นางสาวจิตรลดา	ไชยะ	ผศ.	ปริญญาโท	1 กรกฎาคม 2556	พนักงานวิชาการ
2.	นายวรวิฑู	จำลองนาค	ผศ.	ปริญญาโท	1 กุมภาพันธ์ 2549	พนักงานวิชาการ
3.	นางสาวศุทธิกานต์	มีจั่น	ผศ.	ปริญญาโท	20 ตุลาคม 2548	พนักงานวิชาการ
4.	นายสุนทรชัย	ชอบยศ	ผศ.	ปริญญาโท	1 เมษายน 2556	พนักงานวิชาการ

บุคลากรสายสนับสนุน จำนวน 33 คน

ที่	ชื่อ-สกุล	ตำแหน่ง	วันบรรจุ	ประเภท
1.	นางนงลักษณ์ พุ่มม่วง	หน.สนง.เลขานุการ	3 ธันวาคม 2533	ข้าราชการ
2.	ว่าที่ร้อยตรีกวิทร์ พิมจันนา	เจ้าหน้าที่บริหารงานทั่วไป	15 ธันวาคม 2551	พนักงานมหาวิทยาลัย
3.	นางสาวเกษราภรณ์ คลังแสง	เจ้าหน้าที่บริหารงานทั่วไป	4 มกราคม 2554	ลูกจ้างชั่วคราว
4.	นายเกียรติคุณ เรืองสุวรรณ	นักวิชาการเงินและบัญชี	10 กุมภาพันธ์ 2547	พนักงานมหาวิทยาลัย
5.	นางสาวจันทร์สุดา การดี	นักประชาสัมพันธ์	5 มกราคม 2551	พนักงานมหาวิทยาลัย
6.	นางสาวจรรุณี มาพร	เจ้าหน้าที่บริหารงานทั่วไป	1 ตุลาคม 2550	พนักงานมหาวิทยาลัย
7.	นางสาวจิราวรรณ บุญคำภา	นักวิชาการศึกษา	1 มิถุนายน 2552	พนักงานมหาวิทยาลัย

ที่	ชื่อ-สกุล	ตำแหน่ง	วันบรรจุ	ประเภท
8.	นางสาวจุไรรัตน์ ผดุงกิจ	นักวิชาการพัสดุ	11 กันยายน 2551	พนักงานมหาวิทยาลัย
9.	นายไชยมนู กุนอก	นักวิชาการศึกษา	8 สิงหาคม 2555	ลูกจ้างชั่วคราว
10.	นายเตชินทร์ สีหาฤทธิ์	พนักงานขับรถยนต์	1 เมษายน 2557	ลูกจ้างชั่วคราว
11.	นายทรงศักดิ์ เนื่องไชยยศ	พนักงานบริการอัดสำเนา	13 มีนาคม 2563	ลูกจ้างชั่วคราว
12.	นางสาวธราภร อนุเวช	เจ้าหน้าที่บริหารงานทั่วไป	3 มิถุนายน 2556	พนักงานมหาวิทยาลัย
13.	นายธีรพงษ์ ทองอ้วน	นักวิชาการเงินและบัญชี	14 มีนาคม 2559	พนักงานมหาวิทยาลัย
14.	นายธีระวัช จิบจันทร์	เจ้าหน้าที่บริหารงานทั่วไป	1 สิงหาคม 2555	ลูกจ้างชั่วคราว
15.	นางสาวนภาพร อุดมลาภ	นักวิชาการเงินและบัญชี	1 พฤศจิกายน 2554	พนักงานมหาวิทยาลัย
16.	สิบเอกนันทนพ เข้มเพชร	นักวิชาการศึกษา	3 มิถุนายน 2556	ลูกจ้างชั่วคราว
17.	นางสาวปภาดา รัตนตระกูล	นักเอกสารสนเทศ	28 กุมภาพันธ์ 2561	พนักงานมหาวิทยาลัย
18.	นางสาวเปรมกมล มาลัยพวง	เจ้าหน้าที่บริหารงานทั่วไป	15 มิถุนายน 2549	พนักงานมหาวิทยาลัย
19.	นายปิยวัตร มีคำ	คนงาน	27 ธันวาคม 2553	ลูกจ้างชั่วคราว
20.	นางสาวพมลพร ทองโรจน์	บรรณารักษ์	4 กันยายน 2551	พนักงานมหาวิทยาลัย
21.	นางสาวพรรณิ แก้วบุญเรือง	นักวิเคราะห์นโยบายฯ	1 มิถุนายน 2552	พนักงานมหาวิทยาลัย
22.	นายภัทรกวี กันทรมงคล	นักวิชาการโสตทัศนศึกษา	1 ตุลาคม 2550	พนักงานมหาวิทยาลัย
23.	นายภานุมาศชาติประเสริฐ	นักวิชาการพัสดุ	1 ตุลาคม 2558	ลูกจ้างชั่วคราว
24.	นายมารุต บุปผามาลา	นักวิชาการศึกษา	13 กรกฎาคม 2552	พนักงานมหาวิทยาลัย
25.	นางราตรี พาผล	แม่บ้าน	1 กุมภาพันธ์ 2561	ลูกจ้างชั่วคราว
26.	นายวรรณธร รุ่งวิริยะวงษ์	นักวิชาการคอมพิวเตอร์	1 ตุลาคม 2558	พนักงานมหาวิทยาลัย
27.	นางสาววรินทร์ รัชโพธิ์	นักวิชาการศึกษา	15 มกราคม 2550	พนักงานมหาวิทยาลัย
28.	นางวิไลวรรณ เรืองสุวรรณ	นักวิชาการศึกษา	16 มิถุนายน 2546	พนักงานมหาวิทยาลัย
29.	นายศักดิ์ดา ดุระยับ	นักวิชาการศึกษา	24 พฤษภาคม 2561	ลูกจ้างชั่วคราว
30.	นางสาวสุภารัตน์ โยธาวงศ์	เจ้าหน้าที่บริหารงานทั่วไป	1 กุมภาพันธ์ 2553	พนักงานมหาวิทยาลัย
31.	นางสุธิดารัตน์ ชาวชายโง	นักวิชาการพัสดุ	24 มีนาคม 2549	พนักงานมหาวิทยาลัย
32.	นายหนูกัน สุ่มมาตย์	พนักงานขับรถยนต์	1 กุมภาพันธ์ 2553	ลูกจ้างชั่วคราว
33.	นางสาวอุษณี สืบพันธุ์โพธิ์	บุคลากร	1 ตุลาคม 2550	พนักงานมหาวิทยาลัย

◆ การวิเคราะห์อัตรากำลัง

สายวิชาการ

ใช้วิธีการวิเคราะห์อัตรากำลังที่มีตามสัดส่วนอาจารย์ต่อนิสิต เพื่อพิจารณากำหนดกรอบอัตรากำลังให้สอดคล้องเหมาะสมและใกล้เคียงกับเกณฑ์มาตรฐานของส่วนกลาง โดยการคงกรอบอัตราเดิมไว้ พิจารณาสัดส่วนจริงในปัจจุบันว่าคณาจารย์ที่มีอยู่สามารถรองรับนิสิตได้เท่าใด เพื่อปรับสัดส่วนให้สอดคล้องกับสภาพปัจจุบันก่อน โดยใช้วิธีคำนวณอาจารย์ที่มีอยู่เดิมในปัจจุบันคูณกับอัตราส่วนอาจารย์ต่อนักศึกษาเต็มเวลา

นักศึกษาเต็มเวลาในหน่วยนับปริญญาตรี	= FTES ระดับปริญญาตรี + (1.8 x FTES ระดับบัณฑิตศึกษา)
สัดส่วนจำนวนนักศึกษาเต็มเวลาต่ออาจารย์ประจำ	25 : 1

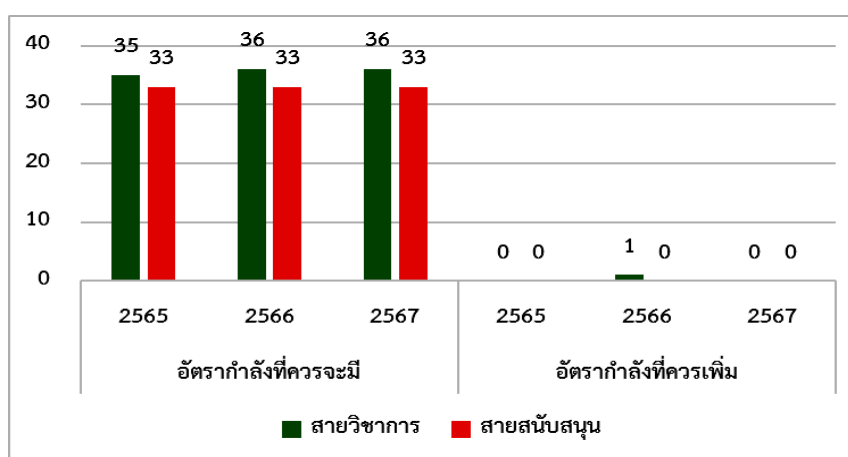
สายสนับสนุน

อัตรากำลังสายสนับสนุน เป็นการคงกรอบอัตราเดิมไว้ โดยอาจใช้วิธีการเกลี้ยหรือการเปลี่ยนงานในหน่วยงาน เพื่อปรับโครงการภาระงานให้สอดคล้องเหมาะสมกับความรู้ความสามารถของแต่ละบุคคล

ประเภท	อัตรากำลัง ณ ปัจจุบัน	อัตรากำลังที่ควรจะมี			อัตรากำลังที่ควรเพิ่ม		
		2565	2566	2567	2565	2566	2567
สายวิชาการ	35	35	36	36	-	1	-
สายสนับสนุน	33	33	33	33	-	-	-

**อัตรากำลัง หมายถึง จำนวนหรืออัตรากำลังของบุคลากรทุกประเภทของหน่วยงาน คือ อัตราข้าราชการ พนักงานมหาวิทยาลัย และลูกจ้างชั่วคราว โดยรวมอัตราว่าง/อัตราที่อยู่ระหว่างดำเนินการและอัตราที่ลาศึกษาต่อ

อัตรากำลังที่ควรเพิ่มขึ้น



◆ การวิเคราะห์สถานการณ์

สถานการณ์	จุดแข็ง (Strengths)	จุดอ่อน (Weakness)	โอกาส (Opportunity)	อุปสรรค (Threats)
บุคลากร	<p>1. มีการจัดสรรงบประมาณเพื่อการพัฒนาบุคลากร ทั้งสายวิชาการและสายสนับสนุน</p> <p>2. คณาจารย์ส่วนใหญ่จบการศึกษาตรงกับสาขาวิชา มีความพร้อมต่อการเรียนรู้การถ่ายทอดวิทยาการและเทคโนโลยีใหม่</p> <p>3. บุคลากรสายสนับสนุนจบการศึกษาในระดับปริญญาตรีและมีบุคลากรบางส่วนจบการศึกษา ระดับปริญญาโทซึ่งทำให้มีศักยภาพในการปฏิบัติงานและสร้างสรรค์ผลงาน</p> <p>4. มีบุคลากรที่มีความตั้งใจและพร้อมที่จะมีส่วนร่วมในการพัฒนาองค์กร เห็นได้จากการที่มีสัดส่วนของอาจารย์ต่อนิสิต และจำนวนบุคลากรสายสนับสนุนที่มีจำนวนน้อย</p> <p>5. มีผู้นำที่มีความตระหนักและให้ความสำคัญกับระบบและกลไกในการประกันคุณภาพ</p>	<p>1. สัดส่วนอาจารย์ต่อนิสิตต่ำกว่ามาตรฐาน</p> <p>2. มีอาจารย์ดำรงตำแหน่งทางวิชาการไม่เป็นไปตามเกณฑ์</p>	<p>ตามข้อบังคับ มหาวิทยาลัยมหาสารคาม ว่าด้วยการบริหารและดำเนินงานของวิทยาลัยการเมืองการปกครอง พ.ศ. 2553 และตามประกาศมหาวิทยาลัยมหาสารคาม เรื่อง การแบ่งส่วนงานภายในสำนักงานเลขานุการวิทยาลัยการเมืองการปกครอง พ.ศ. 2564 ทำให้เกิดความคล่องตัวในการบริการจัดการและการดำเนินงานเป็นไปอย่างมีประสิทธิภาพ</p>	<p>เกณฑ์มาตรฐาน สกอ. ที่กำหนดจำนวนอาจารย์ปริญญาเอกและอาจารย์ที่ดำรงตำแหน่งทางวิชาการไว้ค่อนข้างสูง จึงมีผลต่อคณะในการจัดสรรอาจารย์ให้ได้ตามเกณฑ์</p>

สถานการณ์	จุดแข็ง (Strengths)	จุดอ่อน (Weakness)	โอกาส (Opportunity)	อุปสรรค (Threats)
หลักสูตรและการจัดการศึกษา	<p>1. วิทยาลัยการเมืองการปกครอง เปิดสอนหลักสูตรรัฐศาสตร์แห่งแรกของอีสาน สามารถสร้างให้เป็น ศูนย์กลางการเรียนรู้ของอีสานได้ ก็ จะนำชื่อเสียงมาสู่วิทยาลัยการเมือง การปกครอง</p> <p>2. มีระบบและกลไกในการพัฒนา และบริหารหลักสูตรที่ชัดเจน</p> <p>3. มีการกระบวนการเรียนการสอนที่เน้นผู้เรียนเป็นสำคัญ</p> <p>4. มีระบบและกลไกสนับสนุนให้ อาจารย์ประจำทำวิจัยเพื่อ พัฒนาการเรียนการสอนที่ชัดเจน</p>		<p>1. สาขาวิชาต่างๆ ที่เปิด ทั้งในระดับปริญญาตรี ปริญญาโทและปริญญา เอก เป็นที่ต้องการของ ตลาด จึงช่วยส่งเสริมให้ การศึกษาของภาค ตะวันออกเฉียงเหนือกว้าง ขึ้น ซึ่งสอดคล้องกับ นโยบายของรัฐที่สนับสนุน การศึกษา</p> <p>2. สร้างความร่วมมือกับ อนุภูมิภาคลุ่มแม่น้ำโขงได้ ง่าย เนื่องจากมีอาณาเขต ติดต่อกัน รวมทั้งมีองค์กร ระหว่างประเทศ ช่วย ส่งเสริมความร่วมมือ</p> <p>3. รัฐส่งเสริมให้ ประชาชนมีความรู้ด้าน ต่างๆ เพิ่มขึ้นทำให้ ประชาชน ภาคตะวันออกเฉียงเหนือ เข้ามาอบรมในหลักสูตร บริการทางสังคม ได้อย่าง ทั่วถึง</p>	<p>1. มีการแข่งขันกัน เปิดหลักสูตรในภาค ตะวันออกเฉียงเหนือ ทำให้วิทยาลัย การเมืองการปกครอง ได้ผู้เข้าศึกษาน้อยลง</p> <p>2. ประชากรในภาค ตะวันออกเฉียงเหนือ มีรายได้ต่ำ ซึ่งส่งผล กระทบต่อโอกาสทาง การศึกษา</p>

สถานการณ์	จุดแข็ง (Strengths)	จุดอ่อน (Weakness)	โอกาส (Opportunity)	อุปสรรค (Threats)
การบริหาร	<p>1. มีการแต่งตั้งกรรมการประจำวิทยาลัยการเมืองการปกครอง ที่มีอำนาจและหน้าที่ในการบริหารจัดการองค์กร</p> <p>2. มีเป้าหมายในการบริหาร การพัฒนาองค์กร และบุคลากรอย่างชัดเจนในอนาคต</p> <p>2. มีศักยภาพ ของระบบฐานข้อมูลเพื่อการบริหารจัดการ และการเรียนการสอน การวิจัยที่ชัดเจนและนำไปใช้ได้จริง</p>		<p>การเปิดโอกาสให้องค์กรได้บริหารจัดการจากเงินรายได้</p>	<p>1. การเปิดเสรีทางการศึกษา ทำให้มีการแข่งขันที่สูงขึ้น</p> <p>2. ภาคอุตสาหกรรมส่วนใหญ่ ต้องการแรงงานที่มีคุณวุฒิต่ำกว่าปริญญาตรี</p>
งบประมาณ	<p>1. มีกระบวนการในการบริหารจัดการงบประมาณที่มีประสิทธิภาพ</p> <p>2. มีการใช้ทรัพยากรร่วมกับสถาบันทั้งภายในและภายนอกอย่างชัดเจน</p> <p>3. มีนโยบายส่งเสริมการวิจัยโดยการสนับสนุนงบประมาณจากเงินรายได้ของวิทยาลัยการเมืองการปกครอง</p>	<p>1. การวิเคราะห์ถึงการประหยัดงบประมาณที่เกิดจากการใช้ทรัพยากรยังไม่ชัดเจน</p> <p>2. งบประมาณในการสนับสนุนการวิจัยทั้งภายในและภายนอกยังมีสัดส่วนไม่เหมาะสม</p>	<p>มีแหล่งงบประมาณภายนอกจากหลายหน่วยงานที่ให้การสนับสนุนการทำวิจัย</p>	<p>ความผันผวนทางเศรษฐกิจมีผลต่อการบริหารงบประมาณขององค์กร</p>

◆ แผนพัฒนาบุคลากรสายวิชาการ

ที่	เป้าประสงค์	ค่าเป้าหมาย	การดำเนินงาน	กิจกรรม/โครงการ	ผู้รับผิดชอบ
การพัฒนาศักยภาพและสมรรถนะของบุคลากร					
1	คณาจารย์ มีการพัฒนาตนเอง เพื่อเพิ่มความรู้ และทักษะในการ ปฏิบัติงาน	อาจารย์ ได้รับการพัฒนา ไม่น้อยกว่า ร้อยละ 80 ของอาจารย์ทั้งหมด	อาจารย์เข้าร่วมกิจกรรม และโครงการพัฒนาตนเอง ตามความต้องการของ ตนเองและความต้องการ ของหลักสูตรทั้งในส่วนที่ ดำเนินการเอง ภายในหน่วยงาน และภายนอกหน่วยงาน อย่างน้อยปีละ 1 ครั้ง	- โครงการ/อบรม/สัมมนา ด้านการเรียนการสอน - โครงการ/อบรม/สัมมนา ประจำปีวิทยาลัยฯ - โครงการ/อบรม/สัมมนา ด้านการประกันคุณภาพ การศึกษา	- มหาวิทยาลัย - ฝ่ายวิชาการ - ฝ่ายบุคคล - ฝ่ายประกันฯ
การศึกษาต่อระดับปริญญาเอกของอาจารย์					
2	อาจารย์ ผ่านการ คัดเลือกเข้าศึกษา ต่อปริญญาเอก	อาจารย์ไปศึกษา ต่อปริญญาเอก อย่างน้อย ร้อยละ 5 ต่อปี เท่ากับ 1 คนต่อปี	ส่งเสริมและกระตุ้นให้ อาจารย์ศึกษาต่อ ในระดับปริญญาเอก	- แนวทางการศึกษา ต่อในระดับที่สูงขึ้นและ ศึกษาแหล่งการศึกษา	- มหาวิทยาลัย - ฝ่ายบุคคล วิทยาลัยฯ
3	อาจารย์ มีการเตรียม ความพร้อมก่อน การศึกษาระดับ ปริญญาเอก	อาจารย์ ฝึกอบรม ด้านภาษาอังกฤษ และภาษาอื่นๆ	สนับสนุนการฝึกอบรม ด้านภาษาอังกฤษและ ภาษาอื่นๆ เพื่อเตรียม ความพร้อมในการศึกษา ต่อระดับปริญญาเอก	- โครงการ/อบรม ด้าน การพัฒนาศักยภาพด้าน ภาษา	- มหาวิทยาลัย
การเข้าสู่ตำแหน่งทางวิชาการของอาจารย์					
4	อาจารย์ ยื่นผลงาน เพื่อขอ กำหนด ตำแหน่งทางวิชาการ	อาจารย์ ยื่นผลงาน ขอ กำหนดตำแหน่ง ทาง วิชาการ อย่าง น้อย ร้อยละ 5 ต่อปี เท่ากับ 1 คนต่อปี	ส่งเสริมการผลิตผลงาน ทางวิชาการ และกระตุ้น ให้อาจารย์ขอ กำหนด ตำแหน่งทางวิชาการ เพิ่มขึ้น	- โครงการ/อบรม/สัมมนา ด้านการพัฒนา งาน วิชาการเพื่อพัฒนาตนเอง ในการเข้าสู่ตำแหน่งทาง วิชาการ	- มหาวิทยาลัย - ฝ่ายบุคคลฯ วิทยาลัยฯ

ที่	เป้าประสงค์	ค่าเป้าหมาย	การดำเนินงาน	กิจกรรม/โครงการ	ผู้รับผิดชอบ
5	อาจารย์ เตรียม ผลงานเพื่อข้อกำหนด ตำแหน่งทางวิชาการ	อาจารย์ ยื่นเรื่องขอ เสนอการรับทุนวิจัย	ส่งเสริมและสนับสนุน ทุนวิจัย เพื่อเตรียมผลงาน ยื่นขอตำแหน่งตำแหน่งทาง วิชาการ	- ประกาศเปิดรับข้อเสนอ ทุนอุดหนุนการวิจัย วิทยาลัยการเมืองการ ปกครอง	-ฝ่ายวิจัย -ฝ่ายบุคคล

◆ **แผนพัฒนาบุคลากรรายบุคคล (Individual Development Plan) ของบุคลากรสายวิชาการ**

แผนพัฒนาบุคลากรรายบุคคลของพนักงานวิชาการเป็นแผนพัฒนาความสามารถในการทำงานของบุคลากรที่เป็นอาจารย์ภายใต้ความคาดหวังของวิทยาลัยการเมืองการปกครองและมหาวิทยาลัยมหาสารคาม โดยพัฒนาขีดความสามารถของอาจารย์ให้มีตำแหน่งทางวิชาการหรือคุณวุฒิที่สูงขึ้นไป

การสนับสนุนและส่งเสริมการขอกำหนดตำแหน่งทางวิชาการ

วิทยาลัยการเมืองการปกครอง ส่งเสริมและสนับสนุนการขอกำหนดตำแหน่งทางวิชาการ สร้างแรงกระตุ้นให้คณาจารย์เกิดความกระตือรือร้นและให้ความพร้อมในการยื่นผลงานเพื่อกำหนดตำแหน่ง บุคลากรมีความรู้ มีผลงานอันโดดเด่น สามารถนำไปสู่การพัฒนาองค์กรให้ก้าวหน้าและเข้มแข็งมากขึ้น

อาจารย์ประจำทั้งหมด	35	คน
อาจารย์ที่มีตำแหน่งทางวิชาการ	19	คน
อาจารย์ที่ครบกำหนดยื่นผลงาน	16	คน

อาจารย์ประจำที่ดำรงตำแหน่งทางวิชาการ 19 คน

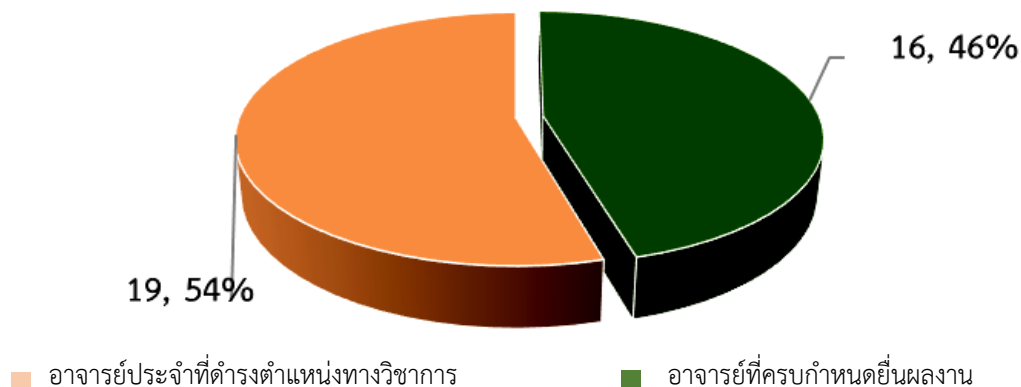
ที่	ชื่อ-สกุล	ตำแหน่ง	สถานะ
1.	นายสุนทรชัย ขอบยศ	ผู้ช่วยศาสตราจารย์	อนุมัติในหลักการแล้ว (รศ.)
2.	นายประโยชน์ ส่งกลิ่น	รองศาสตราจารย์ ดร.	อยู่ระหว่างการพิจารณาตำแหน่งศาสตราจารย์
3.	นายวชิรวัฒน์ อาริยะศิริโชติ	ผู้ช่วยศาสตราจารย์	ยื่นแล้ว อยู่ระหว่างการพิจารณา
4.	นางสาวศุทธิกานต์ มีจั่น	ผู้ช่วยศาสตราจารย์	ยื่นแล้ว อยู่ระหว่างการพิจารณา
5.	นางสาวสุจิตตรา ฤทธิสกุลชัย	ผู้ช่วยศาสตราจารย์ ดร.	ยื่นแล้ว อยู่ระหว่างการพิจารณา
6.	นางสาวสิณญรัตน์ มีสุวรรณ	รองศาสตราจารย์ ดร.	อยู่ระหว่างเตรียมผลงานตำแหน่งศาสตราจารย์
7.	นายคะนอง พิณ	ผู้ช่วยศาสตราจารย์	มีแผนยื่นขอตำแหน่ง รศ. ปี 2565
8.	นายเฉลิมเกียรติ ภาระเวช	ผู้ช่วยศาสตราจารย์	มีแผนยื่นขอตำแหน่ง รศ. ปี 2565
9.	นางสาวณัฐกานต์ อัครพงศ์พิศักดิ์	ผู้ช่วยศาสตราจารย์ ดร.	มีแผนยื่นขอตำแหน่ง รศ. ปี 2566
10.	นายศราวุฒิ วิสาพรม	ผู้ช่วยศาสตราจารย์	มีแผนยื่นขอตำแหน่ง รศ. ปี 2566
11.	นายเชิงชาญ จงสมชัย	ผู้ช่วยศาสตราจารย์	มีแผนยื่นขอตำแหน่ง รศ. ปี 2567
12.	นางสาวกัญตา วิลาชัย	ผู้ช่วยศาสตราจารย์	
13.	นายจิรศักดิ์ โปกาวิน	ผู้ช่วยศาสตราจารย์ ดร.	
14.	นายแมตทิว พอร์เรส เทย์เลอร์	ผู้ช่วยศาสตราจารย์	
15.	นางวนิดา พรหมหล้า	ผู้ช่วยศาสตราจารย์ ดร.	
16.	นายวรวุฒิ จำลองนาค	ผู้ช่วยศาสตราจารย์	
17.	นายวินัย ผลเจริญ	ผู้ช่วยศาสตราจารย์ ดร.	

ที่	ชื่อ-สกุล	ตำแหน่ง	สถานะ
18.	นายอลงกรณ์ อรรคแสง	รองศาสตราจารย์ ดร.	
19.	นางสาวจิตรลดา ไชยะ	ผู้ช่วยศาสตราจารย์	

อาจารย์ที่ครบกำหนดการยื่นผลงาน 16 คน

ที่	ชื่อ - สกุล	ตำแหน่ง	สถานะ
1.	นางสาวจิตราภรณ์ สมยานนทนากุล	อาจารย์	ยื่นแล้ว อยู่ระหว่างการพิจารณา
2.	นางสาวนิลลบล ไพเราะ	อาจารย์ ดร.	ยื่นแล้ว อยู่ระหว่างการพิจารณา
3.	นายชินวัตร เชื้อสระคู	อาจารย์ ดร.	ยื่นแล้ว อยู่ระหว่างการพิจารณา
4.	นายธวัชชัย ป้องศรี	อาจารย์	ยื่นแล้ว อยู่ระหว่างการพิจารณา
5.	นางสาวทิพสุดา ญาณภักดิ์	อาจารย์	อยู่ระหว่างเตรียมผลงาน มีแผนยื่นขอตำแหน่ง ผศ. ปี 2565
6.	นางสาวจินตนา เมืองแมน	อาจารย์	อยู่ระหว่างเตรียมผลงาน มีแผนยื่นขอตำแหน่ง ผศ. ปี 2565
7.	นางสาวสิริกกุล สุวินทวงศ์	อาจารย์ ดร.	อยู่ระหว่างเตรียมผลงาน มีแผนยื่นขอตำแหน่ง ผศ. ปี 2565
8.	นายโอม ฉัตรนนท์	อาจารย์ ดร.	อยู่ระหว่างเตรียมผลงาน มีแผนยื่นขอตำแหน่ง ผศ. ปี 2565
9.	นางสาวคู่บุญ จารุมณี	อาจารย์ ดร.	อยู่ระหว่างเตรียมผลงาน มีแผนยื่นขอตำแหน่ง ผศ. ปี 2566
10.	นายปฤถณ เทพนรินทร์	อาจารย์	อยู่ระหว่างเตรียมผลงาน มีแผนยื่นขอตำแหน่ง ผศ. ปี 2566
11.	นางสาวหนึ่งนยา ไหลงาม	อาจารย์	อยู่ระหว่างเตรียมผลงาน มีแผนยื่นขอตำแหน่ง ผศ. ปี 2568
12.	นายจิววัฒน์ เจริญสุข	อาจารย์ ดร.	อยู่ระหว่างเตรียมผลงาน มีแผนยื่นขอตำแหน่ง ผศ. ปี 2569
13.	นายประสงค์ชัย เศรษฐสุรวิชัย	อาจารย์	อยู่ระหว่างเตรียมผลงาน
14.	นางสาวปิยธิดา โคกโพธิ์	อาจารย์	อยู่ระหว่างเตรียมผลงาน
15.	นางสาวไศภิต ชีวะพานิชย์	อาจารย์	อยู่ระหว่างเตรียมผลงาน
16.	นายสุกรี นาคแย้ม	อาจารย์ ดร.	อยู่ระหว่างเตรียมผลงาน

จำนวนอาจารย์ที่มีตำแหน่งทางวิชาการ



การสนับสนุนและส่งเสริมการศึกษาต่อของอาจารย์ประจำ

วิทยาลัยการเมืองการปกครอง ได้ตระหนักถึงความสำคัญในการพัฒนาตนเอง โดยเฉพาะการศึกษาต่อในระดับที่สูงขึ้นของอาจารย์ ทั้งวิทยาลัยการเมืองการปกครอง ยังขาดแคลนอาจารย์ที่ได้รับคุณวุฒิปริญญาเอก การสนับสนุนการศึกษาต่อของอาจารย์นั้น สามารถนำไปสู่การพัฒนาองค์กรให้เข้มแข็งขึ้นได้

อาจารย์ประจำทั้งหมด	35	คน
อาจารย์ที่มีคุณวุฒิปริญญาเอก	16	คน
อาจารย์ที่มีคุณวุฒิปริญญาโท	19	คน

อาจารย์ที่มีคุณวุฒิปริญญาเอก 16 คน

ที่	ชื่อ - สกุล	ตำแหน่ง
1.	นางสาวคุบุญ จารุมนี	อาจารย์ ดร.
2.	นายจิรวัดน์ เจริญสุข	อาจารย์ ดร.
3.	นายจิรศักดิ์ โปกาวิน	ผู้ช่วยศาสตราจารย์ ดร.
4.	นายชินวัตร เชื้อสระคู	อาจารย์ ดร.
5.	นางสาวณัฐกานต์ อัครพงศ์พิศักดิ์	ผู้ช่วยศาสตราจารย์ ดร.
6.	นางสาวนิลุบล ไพเราะ	อาจารย์ ดร.
7.	นายประโยชน์ สังกลิน	รองศาสตราจารย์ ดร.
8.	นายประสงค์ชัย เศรษฐสุรวินธุ์	อาจารย์ ดร.
9.	นางวนิดา พรหมหล้า	ผู้ช่วยศาสตราจารย์ ดร.
10.	นายวินัย ผลเจริญ	ผู้ช่วยศาสตราจารย์ ดร.
11.	นางสาวสัณญารัตน์ มีสุวรรณ	รองศาสตราจารย์ ดร.

ที่	ชื่อ - สกุล	ตำแหน่ง
12.	นางสาวสิริกกุล สุวินทวงศ์	อาจารย์ ดร.
13.	นายสุกรี นาคแย้ม	อาจารย์ ดร.
14.	นางสาวสุจิตตรา ฤทธิ์สกุลชัย	ผู้ช่วยศาสตราจารย์ ดร.
15.	นายอลงกรณ์ อรรคแสง	รองศาสตราจารย์ ดร.
16.	นายโอม ฉัตรนนท์	อาจารย์ ดร.

อาจารย์ที่มีคุณวุฒิปริญญาโท 19 คน

ที่	ชื่อ - สกุล	ตำแหน่ง	สถานะ
1.	นางสาวกัณตา วิลาชัย	ผู้ช่วยศาสตราจารย์	
2.	นายคะนอง พิณ	ผู้ช่วยศาสตราจารย์	
3.	นางสาวจิตราภรณ์ สมยานนทนากุล	อาจารย์	
4.	นางสาวจินตนา เมืองแมน	อาจารย์	มีแผนการลาศึกษา ปี 2565
5.	นายเฉลิมเกียรติ ภาระเวช	ผู้ช่วยศาสตราจารย์	
6.	นายเชิงชาญ จงสมชัย	ผู้ช่วยศาสตราจารย์	
7.	นางสาวทิพสุดา ญาณภีร์	อาจารย์	
8.	นายธวัชชัย ป้องศรี	อาจารย์	มีแผนการลาศึกษา ปี 2569
9.	นางสาวปิยธิดา โคกโพธิ์	อาจารย์	อยู่ระหว่างการศึกษา
10.	นายปฤณ เทพนรินทร์	อาจารย์	อยู่ระหว่างการศึกษา
11.	นายแมตทิว พอร์เรส เทย์เลอร์	ผู้ช่วยศาสตราจารย์	
12.	นายวชิรวัฒน์ อาริยะสิริโชติ	ผู้ช่วยศาสตราจารย์	อยู่ระหว่างการศึกษา (นอกเวลาราชการ)
13.	นายศราวุฒิ วิสาพรม	ผู้ช่วยศาสตราจารย์	มีแผนการลาศึกษา ปี 2569
14.	นางสาวโคกิต ชีวะพานิชย์	อาจารย์	
15.	นางสาวหนึ่งนยา ไหลงาม	อาจารย์	มีแผนการลาศึกษา ปี 2565
16.	นางสาวจิตราดา ไชยะ	ผู้ช่วยศาสตราจารย์	อยู่ระหว่างการศึกษา (ลาศึกษา)
17.	นายวรวุฒิ จำลองนาค	ผู้ช่วยศาสตราจารย์	อยู่ระหว่างการศึกษา (ลาศึกษา)
18.	นางสาวศุทธิกานต์ มีจั่น	ผู้ช่วยศาสตราจารย์	อยู่ระหว่างการศึกษา (ลาศึกษา)
19.	นายสุนทรชัย ขอบยศ	ผู้ช่วยศาสตราจารย์	อยู่ระหว่างการศึกษา (ลาศึกษา)

แผนการส่งเสริมและสนับสนุนด้านการศึกษาต่อ

ลำดับ	ผู้ขอลาศึกษา	สาขาวิชา	ปีการศึกษา	แหล่งการศึกษา	เหตุผลความจำเป็น
อันดับ 1	อาจารย์จินตนา เมืองแมน	การเมือง การปกครอง	2565	ในประเทศ	1. สาขารัฐศาสตร์มีวิชาการเมืองการปกครองเป็นวิชาบังคับ ในขณะที่มีผู้สอนวิชานี้ ไม่เพียงพอกับจำนวนนิสิตของวิทยาลัยฯ 2. รายวิชานี้เป็นวิชาแกนบังคับ 3. วิทยาลัยมีนิสิต ปี 1 ประมาณ 1,700 คน 4 ปี 6,000 คน จึงมีความจำเป็นต้องเพิ่มอาจารย์ผู้สอนในรายวิชานี้
อันดับ 2	อาจารย์หนึ่งนยา ไพลงาม	สิทธิ มนุษยชน ศึกษา (Human Rights Studies)	2565	ในประเทศ	1. สาขารัฐศาสตร์ยังขาดแคลนอาจารย์ผู้สอนในด้านนี้ 2. เป็นการพัฒนาอาจารย์ในสาขาวิชารัฐศาสตร์ให้มีความรู้กว้างขวางขึ้น 3. เป็นสาขาที่มีความสำคัญอย่างยิ่งในโลกสมัยใหม่ ที่แนวคิดเรื่องสิทธิ เสรีภาพ และศักดิ์ศรีความเป็นมนุษย์ 4. องค์ความรู้ในเรื่องสิทธิมนุษยชน สอดคล้องกับพันธกิจของสถาบันการศึกษาในการที่จะเป็นที่พึ่งของสังคม
อันดับ 3	อาจารย์ทิพสุดา ญาณภีร์	สถาบัน นิยมใหม่	2566	ในประเทศ	1. สาขารัฐศาสตร์ยังขาดแคลนอาจารย์ผู้สอนในด้านนี้ 2. เป็นการพัฒนาอาจารย์ในสาขาวิชารัฐศาสตร์ให้มีความรู้กว้างขวางขึ้น 3. เพิ่มมุมมองและมิติทางด้านรัฐศาสตร์ เข้าไปสู่การปรับปรุงกฎหมายและระเบียบต่าง ๆ ให้ทันสมัย เป็นธรรม และมีความเป็นสากล 4. อาจารย์รัฐศาสตร์ในประเทศไทยที่เน้นศึกษาในเชิงสถาบันทางการเมืองแต่เพียงอย่างเดียวมีจำนวนไม่มาก ส่วนใหญ่จะเน้นศึกษาประวัติศาสตร์ หรือบทบาทของตัวแสดงที่เกี่ยวข้อง

ลำดับ	ผู้ขอลาศึกษา	สาขาวิชา	ปีการศึกษา	แหล่งการศึกษา	เหตุผลความจำเป็น
อันดับ 4	อาจารย์กันตา วิลาชัย	นโยบาย สาธารณะ เน้นด้าน นโยบาย การก้าวเข้าสู่ สังคม ผู้สูงอายุ	2568	ในประเทศ	1. เป็นการพัฒนาอาจารย์ในสาขาวิชารัฐศาสตร์ให้มีความรู้กว้างขวางขึ้น 2. สาขารัฐประศาสนศาสตร์ยังขาดแคลนอาจารย์ผู้สอนในด้านนี้ 3. สังคมประเทศไทยกำลังอยู่ในช่วงการเปลี่ยนผ่านเข้าสู่สังคมผู้สูงอายุโดยสมบูรณ์ (Aged Society) สาขาวิชานี้จึงมีความสำคัญกับสังคมในอนาคต
อันดับ 5	อาจารย์รัชชัย ป้องศรี	สังคมวิทยา	2569	ในประเทศ	1. เป็นการพัฒนาอาจารย์ในสาขาวิชารัฐศาสตร์ให้มีความรู้กว้างขวางขึ้น 2. เพิ่มมุมมองและมิติทางด้านรัฐศาสตร์ เข้าไปสู่การปรับปรุงกฎหมายและระเบียบต่างๆ ให้ทันสมัย เป็นธรรม และมีความเป็นสากล 3. อาจารย์รัฐศาสตร์ในประเทศไทยที่เน้นศึกษาในเชิงสถาบันทางการเมืองแต่เพียงอย่างเดียวมีจำนวนไม่มาก ส่วนใหญ่จะเน้นศึกษาประวัติศาสตร์ หรือบทบาทของตัวแสดงที่เกี่ยวข้อง
อันดับ 6	อาจารย์ศราวดี วิสาพรหม	การเมือง การปกครอง	2569	ในประเทศ	1. เป็นการพัฒนาอาจารย์ในสาขาวิชารัฐศาสตร์ให้มีความรู้กว้างขวางขึ้น 2. สาขารัฐศาสตร์ยังขาดแคลนอาจารย์ผู้สอนในด้านนี้ 3. วิทยาลัยมีนิสิต ปี 1 ประมาณ 1,700 คน 4 ปี 6,000 คน จึงมีความจำเป็นต้องเพิ่มอาจารย์ผู้สอนในรายวิชานี้
อันดับ 7	ผศ.คະນອງ ฟิลุน	รัฐประศาสน- ศาสตร์	2569	ในประเทศ	1. มีวิชาในระดับปริญญาโทและปริญญาเอก ที่ยังขาดแคลนผู้สอน 2. นิสิตปริญญาโทมีประมาณ 80 คน 3. ต้องเชิญอาจารย์ภายนอกมาสอนซึ่งมีงบประมาณไม่เพียงพอ

◆ แผนพัฒนาบุคลากรสายสนับสนุน

ที่	เป้าประสงค์	ค่าเป้าหมาย	การดำเนินงาน	กิจกรรม/โครงการ	ผู้รับผิดชอบ
การพัฒนาศักยภาพและสมรรถนะของบุคลากร					
1	บุคลากรสายสนับสนุนมีการพัฒนาตนเองเพื่อเพิ่มความรู้และสมรรถนะในการปฏิบัติงาน	บุคลากรสายสนับสนุนได้รับการพัฒนาไม่น้อยกว่าร้อยละ 80 ของบุคลากรสายสนับสนุนทั้งหมด	ส่งเสริมให้บุคลากรสายสนับสนุนเข้าร่วมกิจกรรมและโครงการพัฒนาตนเองตามความต้องการของตนเองและความต้องการของหลักสูตรทั้งในส่วนที่ดำเนินการเอง ภายในหน่วยงานและภายนอกหน่วยงานอย่างน้อย ปีละ 1 ครั้ง	- โครงการ/อบรม/สัมมนา ด้านสมรรถนะการปฏิบัติงาน - โครงการ/อบรม/สัมมนาด้านการประกันคุณภาพการศึกษา - โครงการ/อบรมสัมมนาประจำปีวิทยาลัยฯ	- มหาวิทยาลัย - ฝ่ายประกันฯ - ฝ่ายบุคคล
2	บุคลากรสายสนับสนุนยื่นขอกำหนดตำแหน่งที่สูงขึ้นในระดับชำนาญการชำนาญการพิเศษ	บุคลากรสายสนับสนุนยื่นผลงานเพื่อขอกำหนดตำแหน่งในระดับที่สูงขึ้น	ส่งเสริมและสนับสนุนทุนวิจัยเพื่อเตรียมผลงานยื่นขอกำหนดตำแหน่งในระดับที่สูงขึ้น	- ประกาศเปิดรับข้อเสนอทุนอุดหนุนการวิจัยวิทยาลัยการเมืองการปกครอง	- ฝ่ายวิจัย - ฝ่ายบุคคล

เส้นทางการฝึกอบรมบุคลากรสายสนับสนุน วิทยาลัยการเมืองการปกครองจำแนกตามสมรรถนะ
(Training Road Map and Curriculum)

สมรรถนะ (Competency)	หัวข้อการอบรม (Courses/Programs)	วัน	ผู้เข้ารับการ อบรม	ช่วงเวลา
หลัก (Core)	1. การทำงานเป็นทีม	3 วัน	ทุกระดับ	กุมภาพันธ์
	2. การฟังเสียงลูกค้าและการบริการที่เป็นเลิศ	2 วัน	ทุกระดับ	พฤศจิกายน
	3. การคิดนอกกรอบ (Think out of the box)	1 วัน	ทุกระดับ	สิงหาคม
	4. การจัดโครงการ (Project Management)	2 วัน	ทุกระดับ	พฤษภาคม
	5. การขึ้นสู่ตำแหน่งที่สูงขึ้น	2-3 วัน	ทุกระดับ	เมษายน
	6. ภาษาอังกฤษเพื่อการสื่อสาร	2-3 วัน	ทุกระดับ	พฤษภาคม
ผู้นำ (Leadership and Managerial)	1. ทักษะการโน้มน้าวและสร้างแรงจูงใจ (Persuasion and Motivation Skills)	1 วัน	หัวหน้างาน ขึ้นไป	มิถุนายน
	2. Strategic & Visionary Thinking	1 วัน	หัวหน้างาน ขึ้นไป	กรกฎาคม
	3. Problem Solving and Decision Making	1 วัน	หัวหน้างาน ขึ้นไป	กรกฎาคม
	4. การพูดและนำเสนอต่อหน้าสาธารณะ (Public speaking and presentation)	1 วัน	หัวหน้ากลุ่ม งานขึ้นไป	สิงหาคม
	5. การนำการประชุม (Effective Meeting)	1 วัน	หัวหน้ากลุ่ม งานขึ้นไป	สิงหาคม
เฉพาะ ตำแหน่งงาน (Funtional)	1. ระเบียบที่เกี่ยวข้องกับงาน เช่น งานสารบรรณ งานพัสดุ งานบัญชี ฯลฯ	2 วัน	งานที่ เกี่ยวข้อง	มีนาคม สิงหาคม
	2. การใช้โปรแกรมสำนักงานขั้นสูง เช่น Excel, Powerpoint	2-3 วัน	งานที่ เกี่ยวข้อง	กรกฎาคม
	3. การเจรจาต่อรอง	1 วัน	งานที่ เกี่ยวข้อง	กุมภาพันธ์
	4. การใช้โปรแกรมเพื่อผลิตสื่อประชาสัมพันธ์	2 วัน	งานที่ เกี่ยวข้อง	เมษายน

**ช่วงเวลา อาจมีการปรับเปลี่ยนได้ตามความเหมาะสม

◆ แผนพัฒนาบุคลากรรายบุคคล (Individual Development Plan) ของพนักงานสายสนับสนุน

การส่งเสริมและสนับสนุนการเข้าสู่ตำแหน่งที่สูงขึ้น

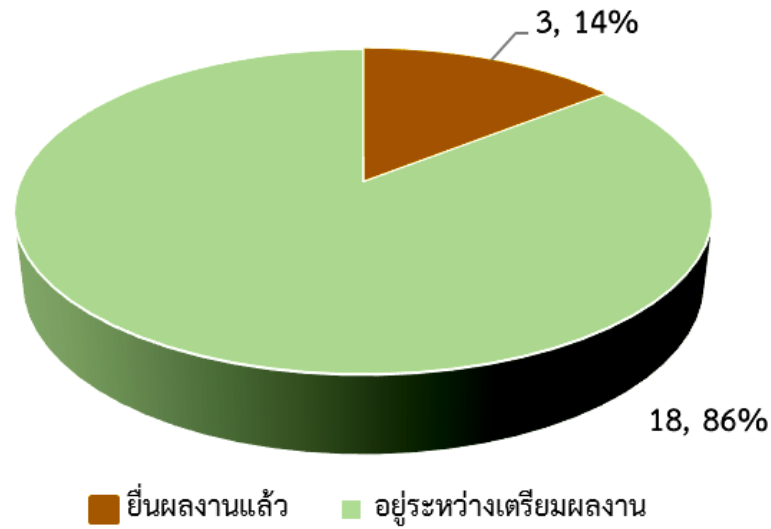
วิทยาลัยการเมืองการปกครอง ได้ตระหนักและเล็งเห็นถึงความสำคัญของความก้าวหน้าในสายงานของบุคลากรสายสนับสนุน การเข้าสู่ตำแหน่งที่สูงขึ้นย่อมเป็นสิ่งที่ยังบอกถึงศักยภาพของบุคลากรที่มีการพัฒนาตนเอง รวมถึงการผลิตผลงานที่ได้ออกสู่สังคม บุคลากรที่มีคุณภาพ ย่อมนำไปสู่องค์กรที่เป็นเลิศได้

บุคลากรสายสนับสนุน

ข้าราชการ	1	คน
พนักงานมหาวิทยาลัย	20	คน
ลูกจ้างชั่วคราว	11	คน
รวมทั้งสิ้น	33	คน

ที่	ชื่อ-สกุล	ตำแหน่ง	ระดับ	สถานะ
1.	ว่าที่ร้อยตรีกวินทร์ พิมจันนา	เจ้าหน้าที่บริหารงานทั่วไป	ปฏิบัติการ	ยื่นผลงานแล้ว อยู่ระหว่างการพิจารณา
2.	นายเกียรติคุณ เรืองสุวรรณ	นักวิชาการเงินและบัญชี	ปฏิบัติการ	ยื่นผลงานแล้ว อยู่ระหว่างการพิจารณา
3.	นางสาวจันทร์สุดา การดี	นักประชาสัมพันธ์	ปฏิบัติการ	อยู่ระหว่างเตรียมผลงาน
4.	นางสาวจารุณี มาพร	เจ้าหน้าที่บริหารงานทั่วไป	ปฏิบัติการ	อยู่ระหว่างเตรียมผลงาน
5.	นางสาวจิราวรรณ บุญคำภา	นักวิชาการศึกษา	ปฏิบัติการ	อยู่ระหว่างเตรียมผลงาน
6.	นางสาวจุไรรัตน์ ผดุงกิจ	นักวิชาการพัสดุ	ปฏิบัติการ	อยู่ระหว่างเตรียมผลงาน
7.	นางสาวธราภร อนุเวช	เจ้าหน้าที่บริหารงานทั่วไป	ปฏิบัติการ	อยู่ระหว่างเตรียมผลงาน
8.	นายธีรพงษ์ ทองอ้วน	นักวิชาการเงินและบัญชี	ปฏิบัติการ	อยู่ระหว่างเตรียมผลงาน
9.	นางสาวนภาพร อุดมลาภ	นักวิชาการเงินและบัญชี	ปฏิบัติการ	อยู่ระหว่างเตรียมผลงาน
10.	นางสาวปภาดา รัตนตระกูล	นักเอกสารสนเทศ	ปฏิบัติการ	อยู่ระหว่างเตรียมผลงาน
11.	นางสาวเปรมกมล มาลัยพวง	เจ้าหน้าที่บริหารงานทั่วไป	ปฏิบัติการ	อยู่ระหว่างเตรียมผลงาน
12.	นางสาวพมลพร ทองโรจน์	บรรณารักษ์	ปฏิบัติการ	อยู่ระหว่างเตรียมผลงาน
13.	นางสาวพรรณิ แก้วบุญเรือง	นักวิเคราะห์นโยบายฯ	ปฏิบัติการ	อยู่ระหว่างเตรียมผลงาน
14.	นายภัทรกวี กันทรมงคล	นักวิชาการโสตทัศนศึกษา	ปฏิบัติการ	อยู่ระหว่างเตรียมผลงาน
15.	นายมารุต บุปผามาลา	นักวิชาการศึกษา	ปฏิบัติการ	อยู่ระหว่างเตรียมผลงาน
16.	นายวรฉัตร รุ่งวิริยะวงนิช	นักวิชาการคอมพิวเตอร์	ปฏิบัติการ	อยู่ระหว่างเตรียมผลงาน
17.	นางสาววรินทร์ รัชโพธิ์	นักวิชาการศึกษา	ปฏิบัติการ	อยู่ระหว่างเตรียมผลงาน
18.	นางวิไลวรรณ เรืองสุวรรณ	นักวิชาการศึกษา	ปฏิบัติการ	ยื่นผลงานแล้ว อยู่ระหว่างการพิจารณา
19.	นางสาวสุภารัตน์ โยธาวงศ์	เจ้าหน้าที่บริหารงานทั่วไป	ปฏิบัติการ	อยู่ระหว่างเตรียมผลงาน
20.	นางสุธิดารัตน์ ชาวชายโขง	นักวิชาการพัสดุ	ปฏิบัติการ	อยู่ระหว่างเตรียมผลงาน
21.	นางสาวอุษณี สืบพันธุ์โพธิ์	บุคลากร	ปฏิบัติการ	อยู่ระหว่างเตรียมผลงาน

จำนวนบุคลากรสายสนับสนุนที่เข้าสู่ตำแหน่งที่สูงขึ้น



◆ แนวทางการติดตามประเมินผล

1. มีการประเมินผลตามเป้าหมายของแผนพัฒนาบุคลากร
2. หน่วยงานนำแผนพัฒนาบุคลากรไปบูรณาการร่วมกับการจัดทำแผนปฏิบัติการประจำปีและแผนปฏิบัติการประจำปีของหน่วยงาน
3. นำตัวชี้วัดในแผนพัฒนาบุคลากรไปกำหนดเป็นส่วนหนึ่งในการประเมินผลการปฏิบัติการสำหรับรายบุคคล
4. รายงานผลการดำเนินงานตามแผน กิจกรรม/โครงการในแต่ละปีงบประมาณ
5. ทบทวนแผนพัฒนาบุคลากรมหาวิทยาลัย เพื่อติดตามความก้าวหน้าในการดำเนินงานและปรับปรุงแผนในปีถัดไป

◆ ข้อเสนอแนะเพิ่มเติม

- เพิ่มเติมการจัดโครงการ/อบรม/สัมมนา ให้กับบุคลากรสายสนับสนุน เพื่อเป็นการต่อยอดและประยุกต์ใช้ในการปฏิบัติงานประจำได้
- เพิ่มเติมการให้ทุนอุดหนุนงานวิจัย เพื่อการเตรียมผลงานในการขอกำหนดตำแหน่ง
- เพิ่มเติมการสนับสนุนการตีพิมพ์ผลงาน